

BILAN MI-MANDAT

2020 | 2023



Conseil municipal



2023 se termine et cette année, nous avons franchi la moitié du mandat municipal 2020/2026.

L'occasion de faire un point, un état des lieux en quelque sorte de ce qui s'est passé ces trois dernières années.

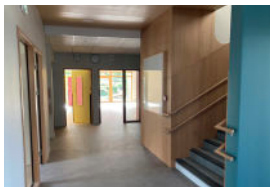
Il y a bien sûr ce que nous n'avions pas prévu, la crise économique, la guerre en Europe et dans d'autres parties du monde et, bien sûr, la crise sanitaire qui a grandement impacté le début de ce mandat.

Pour le Covid, c'est tout le conseil municipal et tous les agents communaux qui ont su, avec le soutien actif de nombreux Hermitageois, chacun dans leurs charges et fonctions selon les différentes périodes et autorisations, répondre présent. Preuve, s'il en était besoin, de la pertinence de la proximité communale. Cette proximité qui a également montré son efficacité dans le soutien apporté aux Ukrainiens.

Depuis, sans être dans une « normalité » retrouvée, la vie municipale a repris et la commune a continué à vivre et évoluer dans un contexte économique difficile.

Vous trouverez dans ce document toutes les informations relatant ces trois premières années ou ont été entre autres :

- Finalisée une mairie rénovée, moderne et accueillante,
- Réalisé l'agrandissement moderne du groupe scolaire et de l'accueil sans hébergement des plus jeunes,
- Terminée la partie centrale de l'aménagement du centre bourg (place Olympe de Gouges).



- Préparée l'ouverture d'un nouveau quartier au sud avec l'aménagement de la rue du Grand Clos et la passerelle « Béatrice Planchais »,
- Modifiées les conditions de circulation pour que chacun respecte la place de l'autre,
- Lancé le chantier d'un équipement aquatique intercommunal (natation pour tous).



Ces exemples ne reflètent que quelques actions, peut-être les plus visibles, d'un conseil municipal dont la majorité des membres, conformément à leurs engagements, oeuvrent à faire vivre notre collectivité au travers bien sûr de ses compétences, mais aussi avec le souci d'être au plus près de ce que peuvent être les attentes et/ou les besoins de nos concitoyens.

De manière plus détaillée et au travers des actions des différentes instances (commissions, conseil municipal des jeunes, comités consultatifs, comité seniors...), maintenues, créées et actives depuis 2020, c'est le reflet concret de la vie communale dans le contexte complexe d'un monde et d'une société chahutée que le conseil municipal a souhaité vous présenter dans les pages qui suivent.

André Chouan
Maire de L'HERMITAGE

Bien vivre ensemble à L'Hermitage.

Accueillir de nouveaux habitants, améliorer notre cadre de vie, élargir l'offre de commerces, réhabiliter nos espaces et édifices publics en adéquation avec les enjeux climatiques.

Réalisé

- 29 logements régulés Cap Accession secteur Mares Noires.
- ZAC du Lindon – Tranche 1 viabilisée – commercialisation en cours.
- Secteur gare / rue de la Poste autorisations pour 177 logements collectifs : Néotoa + Kapalia.
- Place Olympe de Gougues : inaugurée en juin 2022.



- Le 6 Rue de Rennes : 1 cellule commerciale + 6 logements.
- Rue du Grand Clos accès principal du quartier du Lindon entièrement réaménagée avec piste piétons / cycles et carrefour sécurisé rue de Mordelles.



- La passerelle – trait d'union entre le bourg et le quartier du Lindon : inauguration juin 2023.
- Mairie réhabilitée janvier 2021.

- Comité consultatif prospective : préparer L'Hermitage de demain.



En cours

- Logements adaptés au vieillissement en centre-bourg : travail en cours avec la collaboration de la SEM Territoires et le comité séniors.
- Aménagement espace public secteur rue de Rennes / la Poste choix d'une nouvelle équipe d'urbanistes.
- Plan de déplacement urbain avec pour objectif : rendre les trottoirs aux piétons, sécuriser les déplacements de cycles.
- Réalisation parc du Lindon : espace jeux + remise en forme + détente...

À venir

- Afin de répondre à l'évolution démographique de L'Hermitage : la ZAC du Lindon programmée pour environ 550 logements à l'horizon 2035.
- Un logement pour tous - programme local de l'habitat.
- Projet agricole au coeur du quartier du Lindon : constitution du groupe de travail, convention Chambre d'Agriculture.

Action sociale de proximité.

Pour la cohésion sociale et la solidarité entre les habitants, la commune a continué de développer des actions sociales et intergénérationnelles. L'aide aux personnes en difficulté s'est aussi traduite par une politique du logement pour tous et un soutien continu au C.C.A.S. (Centre Communal d'Action Sociale).

Réalisé

- Accompagnement des Hermitageois durant la pandémie :
- Distribution de masques,
- Appels téléphoniques des personnes isolées,
- Aides aux associations caritative (HES),
- Bons de convivialité aux seniors.



En cours

- Le CCAS présent face aux crises sanitaires et économiques :
 - Soutien des familles en difficultés,
 - Aides alimentaires et à destination des enfants (à la cantine, aux activités périscolaires),
 - Soutiens d'urgence,
 - Ateliers de français pour les personnes d'origine étrangère,
 - Actions de prévention de la perte d'autonomie (ateliers sophrologie, aide aux aidants, sommeil, mieux vieillir).
-
- Accueil et orientation individuelle des demandeurs d'emploi :
 - Forum emploi,
 - Matinales employeurs,
 - Visite d'entreprises.



- Offre diversifiée de logements pour tous :
 - 25% de logements locatifs sociaux,
 - 25% de logements en accession sociale,
 - Nouveau projet de résidence seniors en préparation.
-
- Création d'un comité senior :
 - Partager les compétences des séniors, travailler sur le mieux-vivre pour rompre l'isolement,
 - La culture et l'intergénérationnel,
 - Le numérique-informatique,
 - La mobilité-sécurité et l'hébergement.



À venir

- Création d'une résidence seniors rue de la poste.

Développer la communication et favoriser la participation à la citoyenneté.

Une dynamique se concrétise avec une communication repensée et adaptée aux nouvelles technologies, le déploiement de multiples formes de démocratie participative active pour favoriser la participation citoyenne et la concertation de proximité.

Réalisé

- Concertation de proximité pour qu'un maximum d'habitants s'implique dans la vie locale.
- Dotation d'un budget participatif, réalisation de deux projets : un pump-track et rénovation des terrains de tennis,



- Démocratie de proximité avec les rencontres citoyennes dans les quartiers.

→ Une ville pour tous avec de nombreuses actions pour favoriser le mieux vivre ensemble :

- Réalisation d'un concours photos avec une exposition,
- Accueil des nouveaux arrivants lors d'une réunion dédiée,
- Développement de nouvelles animations au travers des projets interservices afin de favoriser le mieux vivre ensemble comme le cinéma plein air.

→ Évolution de la communication :

- Modernisation des supports : "L'Hebdo", "L'Hermitageois"
- De nouveaux canaux d'information pour toucher plus largement la population : borne tactile, application Panneau Pocket, Facebook et Instagram



En cours

→ Création d'un guide pratique pour faciliter les démarches des Hermitageois au quotidien

→ Réalisation d'une « Opération Pied de mur » : végétalisation des pieds de murs des habitations, afin de favoriser le participatif et la biodiversité.



À venir

→ Toujours avec pour objectif d'améliorer l'accès à l'information, la refonte de notre site internet est envisagée.

Soutenir le développement économique.

Ce début de mandat a été impacté par des crises avec une forte influence sur le budget communal, suivi d'une inflation record surtout sur les énergies (plus 150%). Les Hermitageois sont également impactés et c'est pour cela que nous maintenons une politique budgétaire maîtrisée et acceptable pour tous.

Réalisé

- Analyse financière avec étude des possibilités d'investissement sans compromettre l'avenir.
- Mise en place d'un comité déplacement actif.
- Amélioration de l'usage des déplacements actifs sécurisés sur la commune.
- Travail sur les consommations énergétiques du patrimoine communal, sur des rénovations ou constructions éco-responsables (énergie, isolation, matériaux, confort d'été...).



- Accompagnement des Hermitageois dans cette transition (Forum, éco-travaux, étude thermique...).
- Maintien et adaptation de l'entretien Zéro phyto de la commune.



- Prise en compte du changement climatique dans le choix des aménagements, des végétaux.

En cours

- Implication dans les politiques métropolitaines (voirie, transports, déchets, assainissement, éclairage) :
 - Étude sur une piste cyclable « L'Hermitage-Vezin-le-Coquet »,
 - Valorisation des déchets pour réduire les rejets, éco-pâturage, entretien différencié, broyage, paillage, compostage, tonte mulching, respect de la biodiversité et réduction des consommations d'eau,
 - Sensibilisation auprès des Hermitageois à ces rejets (diminution des déchets).
- Intensifier notre transition énergétique :
 - Production d'énergie solaire en autoconsommation,
 - Recherche d'autonomie énergétique sur tous les investissements,
 - Étude de chaudière bois pour le groupe scolaire.
- Valorisation de notre environnement.
- Favoriser l'implantation d'entreprises par l'aménagement de zones d'activités diversifiées.

À venir

- Exploitation des résultats de l'analyse financière pour orienter nos politiques.
- Création d'un lieu d'échange particulier avec les acteurs économiques.
- Assurer le financement des projets en interne et en intercommunalité.
- Maintenir notre démarche solidaire.

La culture cœur de l'ouverture vers l'autre.

La culture doit être accessible au plus grand nombre, la municipalité a engagé des actions de développement de la Lecture Publique, en veillant à favoriser le meilleur accès pour l'ensemble des publics, à la culture, aux pratiques artistiques et aux moyens d'information.

Réalisé

→ Développement des animations vers tous les publics, accueil des associations pour des échanges intergénérationnels et des expositions.

→ Relation avec les diverses structures de la ville (Écoles, EHPAD, Foyer la Vaunoise, Tom Pouce, associations...).

→ Proposition de semaines conviviales, de l'environnement et parentales, en lien avec les services de la ville et les associations.

→ Maintien des interventions de l'École de Musique de la Flume dans les écoles et structures communales.

→ Renforcement de l'offre culturelle dans notre salle de spectacle Le Vivier, avec la diffusion de « Opéra sur écran », des représentations données par la compagnie en résidence ARTcomédia,

→ Concert de musique classique dans l'église.

→ Développement des animations à la médiathèque, inscriptions facilitées par les réservations via le site internet, interaction avec tous les publics présents (Prix Encres d'Automne, Prix en bulle, Prix Chronos, café/concert, expositions).



→ Mise en place de formation numérique à l'aquarium en lien avec Rennes Métropole.

En cours

→ De nouvelles actions qui favoriseront l'accès à la culture.

→ Pas d'augmentation du prix de l'abonnement à la médiathèque.

→ Création d'un spectacle musical avec la compagnie ARTcomédia.



→ Participation à l'élaboration du Sentier Métropolitain avec Rennes Métropole.

→ Partenariat entre la médiathèque et l'Echappée Benne.

À venir

→ Mobiliser les acteurs existants dont les associations.

→ Favoriser, inciter et penser la mutualisation et le partage des initiatives culturelles.

Contribuer à la vie associative.

Maintenir un contact permanent, soutenir financièrement et matériellement, améliorer les équipements, proposer des animations.

Réalisé

- Lien régulier avec les associations (réunions en visioconférence, et réunions physiques).
- Mise en place d'une structure d'aide et de soutien aux associations.
- Réfection du drainage du terrain de sport René Pardo.
- Sécurisation locaux techniques vestiaires de football.
- Remplacement abris foot - Aménagement de terrains extérieurs de boules.



- Matériels sportifs dans les salles de sport.
- Maintien des critères d'attribution des subventions municipales, aides exceptionnelles.
- Encourager le bénévolat, trophée du bénévolat.



- Animations relatives à l'olympisme (expositions, semaines olympiques avec les écoles).



- Journée du sport avec le Conseil Municipal de Jeunes.
- Participation à la journée Téléthon.

En cours

- Étude d'un projet d'un équipement intercommunal (terrain synthétique).
- Accessibilité salle muscu/remise en forme.



À venir

- Réflexion sur les besoins en équipements.

Une politique éducative volontaire et dynamique dans l'accompagnement de notre jeunesse.

Renforcer les relations avec les professionnels de la petite enfance sans oublier les familles, agir en faveur du bien-être des enfants et de notre personnel communal, contribuer à la construction intercommunale des thématiques enfance-jeunesse, collaborer avec les équipes éducatives et les associations de parents d'élèves (RPE, APE...), améliorer les conditions d'accueil des élèves et des conditions de travail pour le personnel de restauration.

Réalisé

- Petite enfance :
 - Organisation d'un café citoyen en présence des professionnels de la petite enfance (assistantes maternelles, Tom Pouce..) et des jeunes parents,
 - Mise en place de permanences PMI.
- Enfance jeunesse :
 - Ouverture d'un nouvel ALSH à destination des maternelles permettant également un nouvel endroit pour notre service périscolaire. Ce bâtiment offre aussi 3 classes supplémentaires,



- Signature de la Convention Territoriale Globale (CTG) avec la CAF et les communes de La Chapelle-Thourault et de Le Verger : nouveau dispositif pour accompagner une politique jeunesse intercommunale,
- Former notre personnel périscolaire aux gestes qui sauvent.
- Éducation : équiper nos écoles en matériels et réseaux informatiques.



En cours

- Remplacer l'actuelle cuisine municipale qui n'est plus adaptée aux besoins de fonctionnement actuels et à venir.
- Accompagner le nouveau Conseil Municipal des Jeunes élu pour 2 ans.



À venir

- Développer notre politique jeunesse vers les 15/18 ans.
- Début des travaux du restaurant municipal.

Minorité

Nous avons passé le cap du mi-mandat municipal. Nous pouvons nous livrer à une brève analyse du bilan en l'état.

Toujours soucieux de l'intérêt général et du bien-être de nos concitoyens, nous avons participé aux commissions et conseils municipaux, discuté et proposé nos idées. Nous nous sommes attachés à rester vigilants quant aux décisions prises et aux enjeux en cause.

Bien sûr, plusieurs investissements ont été concrétisés tels l'extension de l'ALSH. Des aires de jeux comme la tyrolienne au Parc de Presbytère et le City Stade ont vu le jour. La passerelle, a enfin trouvé sa place, reliant le nord du bourg au nouveau quartier du Lindon dont l'aménagement se poursuit.

Impactée par l'augmentation du coût des énergies, la municipalité a amplifié les dispositions visant à diminuer la consommation électrique liées à l'éclairage public, des salles municipales ont été fermées pour l'hiver et les consignes de chauffage ont été revues.

Toujours à l'étude, le projet de restauration municipale reste à ce jour une ébauche.

Au vu du nombre croissant de personnes âgées, seules, souvent isolées, la collectivité municipale va être amenée à renforcer sa proximité et ses mesures de soutien. Quel type de lien peut être envisagé ?

Le Presbytère n'a malheureusement aucun rôle. L'espoir de voir revivre ce bâtiment et de l'utiliser au maximum de ses capacités serait une perspective intéressante.

« **L'Hermitage de demain, c'est vous !** »

Rolande JUET, Annick BIDAUX, Renaud BERTHOU, Christophe KERGASTEL

Majorité

Le groupe majoritaire est satisfait que la commune de L'Hermitage puisse vous apporter à mi-mandat un bilan. Autant que le reflet d'une action municipale dans laquelle les élus de « L'Hermitage Ensemble » se sont engagés avec conviction, et malgré les difficultés rencontrées, il est l'occasion de faire le point sur ce qui a été finalisé, ce qui reste à terminer et, les nouvelles réflexions et actions que nous portons.

Cela bien sûr, en lien avec la réalité des situations humaines, sociales, économiques, collectives au bénéfice de la vie à L'Hermitage, conformément à nos engagements de campagne.

Notre conviction forte est que nous devons être à l'écoute de toutes et tous et répondre aux besoins qui relèvent des compétences de notre collectivité.

Nous le faisons en ayant conscience des réalités d'une planète qui change très vite, dans lequel les actions et les solidarités de proximité des collectivités locales ne devraient pas être mises à mal par des décisions gouvernementales trop souvent subies. On se situe donc, à travers ce document, non pas dans l'autosatisfaction ou la critique de la vie municipale mais bien dans la réalité. Loin des échéances électorales, il nous semble important que ces informations permettent à tous nos concitoyens d'avoir une vision la plus large possible de l'action des élus municipaux.

Les thématiques abordées par les élus et en lien avec les nombreux groupes de travail reflètent la proximité de la commune avec ses habitants.

Les élus de « **L'Hermitage Ensemble** » sont actifs, force de proposition pour faire vivre et agir l'équipe municipale et honorer la confiance que vous leurs avez renouvelée.

