

COMPTES ADMINISTRATIFS 2019

	FONCTIONNEMENT		INVESTISSEMENT	
	Dépenses	Recettes	Dépenses	Recettes
BV Ille et Illet	298 631 €	382 814 €	211 540 €	192 776 €
<i>Résultat 2019</i>	84 183 €		-18 764 €	
BV Flume	136 789 €	200 970 €	229 777 €	207 345 €
<i>Résultat 2019</i>	64 181 €		-22 431 €	

RAPPEL :

Recettes :

- *Cotisation des EPCI adhérentes* : au prorata des surfaces communales représentées dans le bassin versant.
- *Subventions* : à hauteur de 70-80% selon les actions de la part de l'Agence de l'Eau, la Région Bretagne, le Conseil Départemental 35 mais aussi l'Europe (bocage).

Dépenses : Charges de fonctionnement et de personnel et actions menées par le syndicat.

NOUS CONTACTER

Les équipes techniques des deux syndicats se sont réorganisées avec la fusion des deux structures et donc réorganisées et sont désormais basées à Melesse dans les locaux de l'ancien Syndicat Mixte du Bassin de l'Ille et de l'Illet à la maison éclusière de Fresnay propriété de la Région Bretagne :

Fanny DUBEAU a repris la coordination générale du Syndicat, les actions non agricoles et la communication, **Laëtitia CITEAU** auparavant sur Pacé (BV Flume) a rejoint l'équipe du Bassin de l'Ille et de l'Illet à Melesse. Elle a en charge la coordination technique agricole et des milieux aquatiques.

Julien LARCHER poursuit son travail sur les cours d'eau et le bocage et a été rejoint par **Maxime LAUNAY**, également technicien rivière-bocage au Syndicat depuis juin 2020.

Sandrine RODRIGUES –MORAIS assure le secrétariat - comptabilité de la structure

Pour tout contact les coordonnées sont les suivantes :

SYNDICAT MIXTE DES BASSINS ILLE, ILLET ET FLUME
Maison éclusière de Fresnay – 35 520 MELESSE
02 99 55 27 71 – bv-ille-illet@orange.fr

Fanny DUBEAU – 02 99 55 27 71 - bv-ille-illet@orange.fr
Sandrine RODRIGUEZ-MORAIS - 02 99 55 27 71 - secretariat-ille-illet@orange.fr
Laëtitia CITEAU – 02 99 55 27 71 - l.citeau_smbiif@orange.fr
Maxime LAUNAY : 09 60 45 07 17 - m.launay_smbiif@orange.fr
Julien LARCHER : 09 60 45 07 17 - technicienriviere-ille-illet@orange.fr

Une fusion entre le Syndicat Mixte du Bassins Ille et Illet et du Syndicat Mixte de la Flume actée au 1^{er} janvier 2020

Les réflexions qui s'étaient engagées sur la rationalisation des syndicats de bassins versants* dans le cadre de la Loi NOTRe depuis 2018 se sont poursuivies :

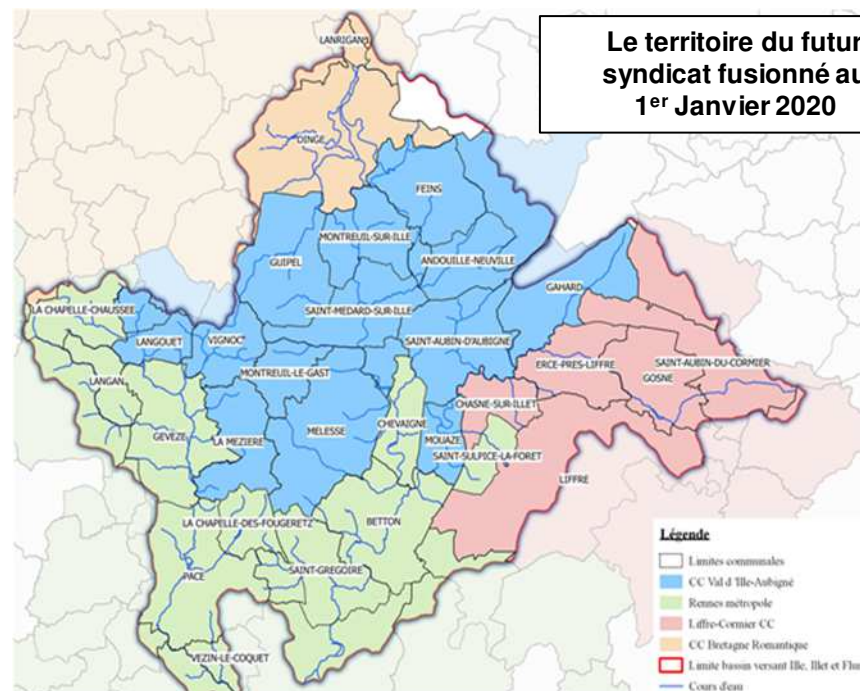
*Loi (NOTRe), loi portant sur la Nouvelle Organisation Territoriale de la République du 7 août 2015.

- **d'une part à l'échelle locale** : L'étude « GEMAPI » lancée en décembre 2018 par les 3 EPCI majoritaires du territoire : Rennes Métropole (RM), Communauté de communes du Val d'Ille-Aubigné (CCVIA) et Liffré-Cormier Communauté (L2C), sur l'organisation de cette compétence à l'échelle des deux syndicats s'est poursuivie et achevée en juin 2019.

Le scénario retenu à l'échelle du territoire Ille et Illet/ Flume a été celui de la fusion des structures au 1^{er} janvier 2020 avec transfert des compétences GEMA par les EPCI concernés. Une nouvelle structure sera créée : le Syndicat Mixte des Bassins de l'Ille, de l'Illet et de la Flume (SMBIIF).

- **et d'autre part à une échelle plus large : du secteur amont de la Vilaine** : Plusieurs réunions en Préfecture entre EPCI concernés ont été organisées dans le courant de l'année 2019 pour discuter de cette réorganisation à plus large échelle. Ce travail a abouti en fin d'année à plusieurs scénarios d'organisation. Une réunion sera organisée en début d'année 2020 par la Préfecture pour capitaliser le travail réalisé sur ces deux dernières années et que les prochaines équipes municipales puissent s'en saisir rapidement.

Le territoire du futur syndicat fusionné au 1^{er} Janvier 2020



2019 : dernières réalisations du Syndicat Mixte du Bassin Versant de l'Ille, de l'Illet et du Syndicat de Bassin de la Flume !

MILIEUX AQUATIQUES

RESTAURATION DES COURS D'EAU

- *BV Ille et Illet* : Environ 4 km de cours d'eau restaurés sur les ruisseaux de Poitevin (Dngé) et de la Mare Ballanton en Forêt de Liffré ainsi que sur l'Ille en amont des travaux des années précédentes (entre St Médard/ Ille et St Germain/Ille) - travaux importants sur la morphologie des cours d'eau : remise dans le lit d'origine, recharge en matériaux



Resserrement du lit d'étiage – Ille à Saint Germain sur Ille

- *BV Flume* : Environ 1.5 km de cours d'eau restaurés sur les ruisseaux de Noyalet à Pacé, sur le ruisseau de la Chaussée à Gévézé et sur celui du Pas de l'Ane à Vignoc : travaux de remise dans le talweg, de reméandrage, recharge en matériaux),



Lit recréé sur le ruisseau de Noyalet

TRAVAUX SUR LA CONTINUITÉ :

BV Ille et Illet : intervention essentiellement sur de ce petits ouvrages (buses) sur les ruisseaux de Poitevin et de la Moutonnais..

BV Flume : en mesures d'accompagnement essentiellement en 2019 : sur le Noyalet et sur le Pas de l'Ane digue de l'Etang de la Villouyère



Digue de l'Etang de la Villouyère

ZONES HUMIDES :

- *BV Ille et Illet* : mise à jour du dernier inventaire de zones humides sur la commune de Dingé – 707 ha de zones humides recensés soit environ 9.6% de la surface communale

- *BV Flume* : Réhabilitation des anciennes lagunes d'assainissement de la Mézière : restauration d'environ 9 500 m² de zones humides et mares, reméandrage du cours d'eau



Site des anciennes lagunes de La Mézière après restauration

COMMUNICATION/ SENSIBILISATION : articles dans les bulletins communaux, mise en place de panneaux d'information sur les travaux réalisés

ET AUSSI :

- Finalisation de la mise à jour des inventaires « cours d'eau » sous maîtrise d'ouvrage EPTB Vilaine et validation fin 2019.
- Poursuite de l'appui technique auprès des collectivités, des particuliers ...
- Frayère à brochets : conditions hydrologiques 2019 encore plus défavorables que les années précédentes qui n'ont pas permis la fermeture des frayères.

ACTIONS VERS LE MILIEU AGRICOLE

ACCOMPAGNEMENT DES AGRICULTEURS AU DÉSHÉRBAGE MÉCANIQUE

- *BV Ille et Illet* (opération menée depuis 2012) : faible participation pour la seconde année (5 exploitants sur 15 places ouvertes),
- *BV Flume* (opération menée depuis 2010) : mobilisation importante par rapport aux autres années (11 exploitations – 59 ha) s'expliquant en partie par l'arrêté anti-phyto pris par Langouët – Résultats : diminution de plus de 40 % l'Indice de fréquence de traitement (IFT) pour les parcelles avec 1 passage en mécanique et de 62 % pour les parcelles avec 2 passages en mécanique par rapport à un itinéraire tout chimique

BILAN DES PROJETS AGRO-ENVIRONNEMENTAUX ET CLIMATIQUES (MAEc) 2016-2019 (PAEc)

Projets mis en place pour répondre aux enjeux prioritaires des territoires : l'amélioration de la qualité en vis-à-vis des produits phytosanitaires, la lutte contre le ruissellement et l'érosion des sols.

Plusieurs mesures agro-environnementales (MAEc) proposées : des MAEc à l'échelle de l'exploitation (MAEC conversion ou maintien en agriculture biologique – CAB/MAB – MAEc Polyculture Elevage –SPE) et des mesures unitaires (gestion des zones humides par pâturage ou fauche, gestion du bocage, remise en herbe)

	Mesures Systèmes	Mesures unitaires		
	SPE/CAB/MAB	Gestion de l'herbe en zones humides pâturage/ fauche	Remise en herbe	Gestion du bocage
<i>BV Ille et Illet</i>	84 contractualisations = 16% de la SAU	75.8 ha < 2% de la SAU	8.4 ha < 1% de la SAU	31 km
<i>BV Flume</i>	23 contractualisations	34.2 ha	2 ha	16 km

Bilans PAEc Ille et Illet et Flume 2016-2019

ANIMATION ET COORDINATION DES MAÎTRES D'OUVRAGE AGRICOLES

Ce travail est réalisé conjointement entre les deux syndicats qui travaillent avec les mêmes Maîtres d'Ouvrages associés au nombre de 9.

- Diagnostics individuels d'exploitation – Faible mobilisation sur 2019 sur les deux syndicats
- Actions collectives : essais implantation précoce de couverts /essais d'association pois-orge de printemps / portes ouvertes « exploitation de demain entre autonomie énergétique , confort de travail et innovation » et dans plusieurs autres fermes sur le bassin de la Flume.



SENSIBILISATION - COMMUNICATION

Poursuite de l'envoi des flashs agricoles (2 en 2019) l'ensemble des agriculteurs du bassin versant. (valorisation des résultats des actions des syndicats et les maîtres d'ouvrages agricoles, diffusion d'informations techniques sur les pratiques agricoles...), participation au comice de Saint Sulpice la Forêt (BV ille et Illet)

UN SEUL OBJECTIF : l'amélioration de la qualité de l'eau et des milieux aquatiques

ACTIONS COLLECTIVITÉS, PARTICULIERS ET SCOLAIRES

INCITER LES COLLECTIVITÉS ET LES PARTICULIERS A RÉDUIRE L'USAGE DES PRODUITS PHYTOSANITAIRES

Bassin Versant Ille et Illet :

- Une trentaine d'animations programmées dans le cadre de la 14^{ème} édition de la semaine des alternatives aux pesticides sur 13 communes du territoire avec près de 800 participants.
- Organisation de la 2nd édition de la 1/2 journée écocitoyenne « commune » sur le bassin versant avec la participation de 10 communes
- Actions « jardiner au naturel » : à destination des particuliers : Animations « *démarrer un jardin au naturel* » (4 animations en 2018).
- Accompagnement des communes sur l'entretien des espaces communaux : relai des formations de la Région Bretagne, réponse aux sollicitations...

Bassin Versant de la Flume

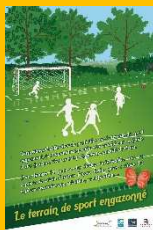
- Conférence sur les travaux de réhabilitation des lagunes de La Mézière avec la CCVIA
- Participation à une randonnée nature sur Vezin le Coquet
- Organisation d'une visite des travaux réalisés en 2019 sur les cours d'eau à destination des élus

COMMUNICATION/ INFORMATION :

Diffusion information/support de communication sur la Loi Labbé

(= interdiction d'utilisation et de détention de produits phytosanitaires de synthèse depuis le 1^{er} janvier 2019), fourniture de panneaux sur l'entretien et la gestion des espaces communaux (275 panneaux)

Panneau « gestion des espaces communaux »



SCOLAIRES:

Bassin versant Ille et Illet : animations auprès des scolaires dispensées par des associations spécialisées dans le domaine de l'éducation à l'environnement : 15 classes participantes du CP au CM2 (~595 élèves)

Production collective école



PROGRAMME BREIZH BOCAGE

DIAGNOSTICS ET TRAVAUX HIVER 2018-2019

BV Ille et Illet : plantation de 1800 m de haies et entretien des haies plantées depuis 3 ans (3,5km).

Diagnosics bocagers en prévision travaux hiver 2019-2020 : 3.1km de plantation en prévision

BV Flume : plantation de 1950 m de haies dont la moitié sur talus (limitation du ruissellement et de l'érosion des sols)



SENSIBILISATION/ INFORMATION

BV Ille et Illet : Organisation d'une demi-journée d'échanges sur la valorisation du bois sur l'exploitation (paillage, chauffage....)

BILANS DES CONTRATS 2015-2019

ÉLABORATION DU NOUVEAU PROGRAMME D' ACTIONS 2020-2025

BILAN DES CONTRATS 2015-2019

Ce travail de bilan-évaluation s'est fait de manière conjointe entre les deux syndicats de bassin de l'Ille et de l'Illet et de la Flume dans la perspective de la fusion des deux structures. Celui-ci a été réalisé en interne par les équipes des syndicats de février à septembre 2019 en collaboration avec les maîtrises d'ouvrages associées à ce contrat, notamment sur le Volet Agricole.

Il a abouti à la formulation de recommandations et pistes d'actions pour le prochain programme d'action.

ELABORATION DU NOUVEAU CONTRAT 2015-2019

Celle-ci s'est basée sur les conclusions du bilan réalisé mais également sur les groupes de travail que les syndicats ont organisé afin de discuter et de partager les futures actions qui seraient mises en place les acteurs locaux et leurs partenaires : agriculteurs, organismes agricoles, communes, associations, EPCI ...

Au niveau politique, une nouvelle ambition a été donnée par les EPCI du territoire (qui apportent l'autofinancement du Syndicat) qui ont choisi le scénario le plus ambitieux pour ce nouveau programme d'action 2020-2025. Celui-ci devrait ainsi permettre une avancée importante vers l'atteinte de l'objectif fixé par l'Europe : l'atteinte du Bon Etat Ecologique des masses d'eau du territoire.

ET TOUJOURS LES ACTIONS TRANSVERSALES

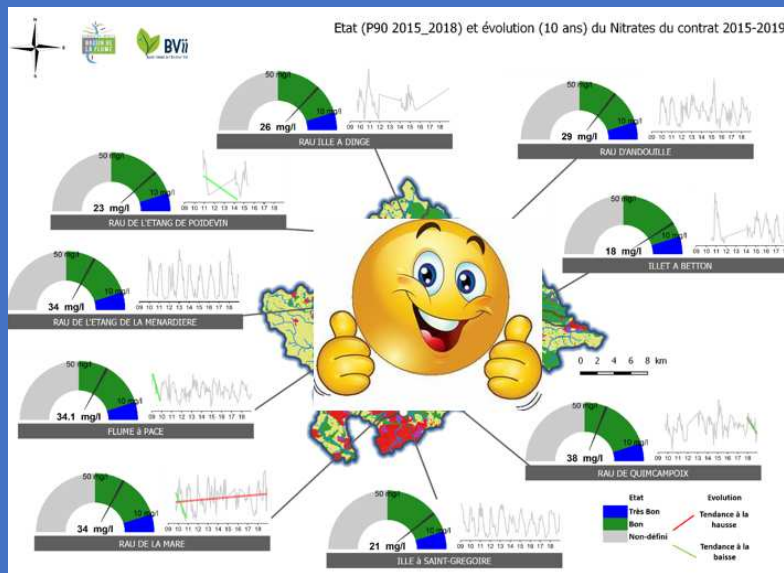
- Animation et coordination générale du contrat : fonctionnement du syndicat, participation à diverses réunions techniques et stratégiques.

- Suivi de la qualité de l'eau : poursuite du suivi sur les 10 sous-bassins versants du territoire (paramètres : nitrates, phosphore, matière organique et pesticides).

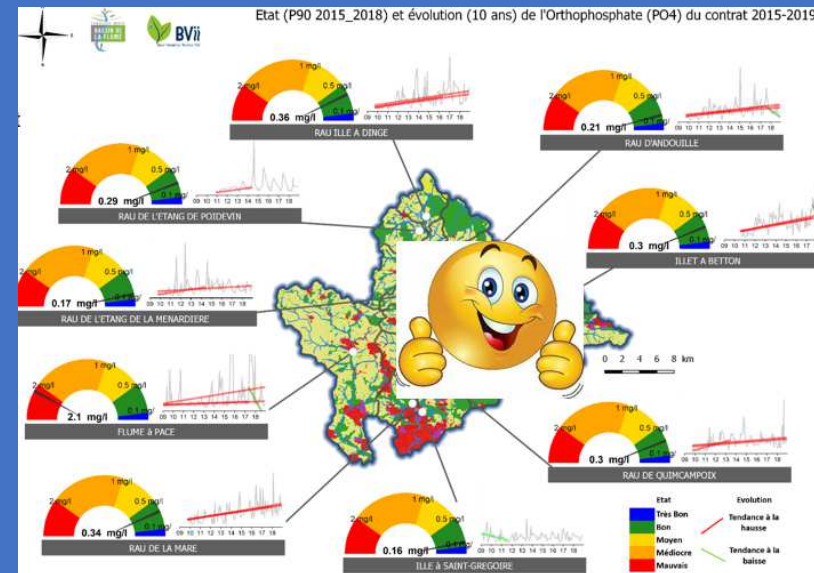
- Communication via la presse locale, les bulletins municipaux et les sites internet communaux.

BILAN DE L'EVOLUTION DE LA QUALITE DE L'EAU SUR LES BASSINS DE L'ILLE, DE L'ILLET ET DE LA FLUME SUR LA PERIODE 2015-2019

Etat et tendance – Paramètre Nitrate

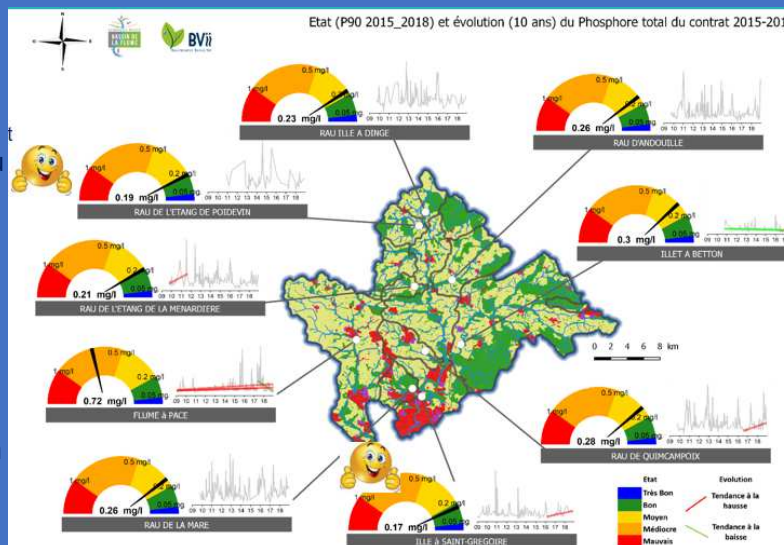


Etat et tendance – Paramètre Orthophosphate

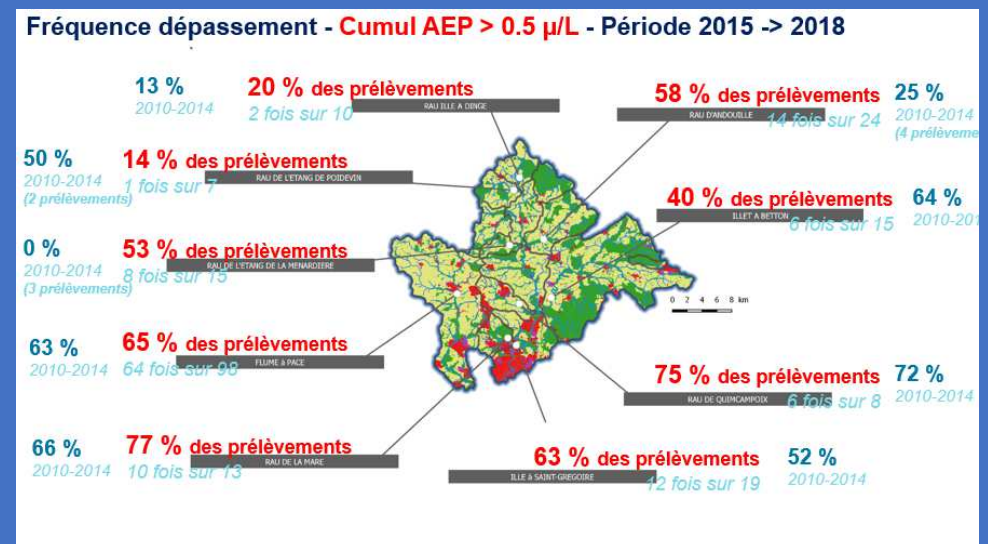


- Toutes les masses d'eau sont en Bon Etat sauf La Flume (très éloignée du Bon Etat)
- Attention, tendance à la hausse généralisée depuis 10 ans

Etat et tendance – Paramètre Phosphore total



Etat et tendance – Paramètre Pesticides



- Fréquence de dépassement du seuil des 0.5g/L supérieure à 50% (= 1 prélèvement sur 2) pour 2/3 des points de suivi